

CORONA VÍRUS



SAÚDE



MINAS
GERAIS

GOVERNO
DIFERENTE.
ESTADO
EFICIENTE.

SECRETARIA DE ESTADO DA SAÚDE DE MINAS GERAIS

COES MINAS COVID-19

BOLETIM EPIDEMIOLÓGICO E ASSISTENCIAL COVID-19

Edição Especial Saúde do Trabalhador, Testagem e Surto

Número 05

CORONA VÍRUS



SAÚDE



MINAS
GERAIS

GOVERNO
DIFERENTE.
ESTADO
EFICIENTE.

Governador do Estado de Minas Gerais

Romeu Zema Neto

Secretário de Estado de Saúde de Minas Gerais

Carlos Eduardo Amaral Pereira da Silva

Secretário de Estado Adjunto

Luiz Marcelo Cabral Tavares

Chefia de Gabinete

João Márcio Silva de Pinho

Assessora de Comunicação Social

Virgínia Cornélio da Silva

Subsecretaria de Políticas e Ações de Saúde

Marcilio Dias Magalhães

**Subsecretaria de Regulação do Acesso a
Serviços e Insumos de Saúde**

Juliana Ávila Teixeira

Subsecretaria de Inovação e Logística em Saúde

André de Andrade Ranieri

Subsecretaria de Gestão Regional

Darlan Venâncio Thomaz Pereira

Subsecretaria de Vigilância em Saúde

Janaína Passos de Paula

Organização

Sala de Situação/SUBVS

ColaboraçãoCoordenação de Saúde do Trabalhador
Coordenação Estadual de Laboratórios e Pesquisa
em Vigilância (CELP)

Ana Paula Mendes Carvalho

Cíntia da Silva Marcelino Nunes

Conceição Aparecida Moreira

Cristiane Moreira Magalhães Andrade

Eleonora Assunção Morad Arantes

Juliana Wilke Saliba

Jaqueline Silva De Oliveira

Kátia Santos Dias

Vanessa Viviana Silva Aniceto

Maria Laura Scapolatempore Starling

Eva Lídia Arcoverde Medeiros

Lucas Ribas Viana

Vercelli Eusébia de Andrade

Paula Prist



Apresentação

Este boletim tem como objetivo descrever os aspectos epidemiológicos e assistenciais relacionados aos casos de COVID-19 no estado de Minas Gerais e orientar as ações de vigilância, prevenção e controle.

1. SAÚDE DO TRABALHADOR

Dando seguimento às ações de vigilância em saúde do trabalhador e ao monitoramento das informações de interesse, relacionadas à transmissão do SARS-CoV-2 no estado de Minas Gerais, e considerando os Boletins Epidemiológico e Assistencial COVID-19 - Edição Especial nº 25¹ e nº 31, essa edição objetiva atualizar o cenário epidemiológico no que tange ao impacto sobre a saúde dos trabalhadores, em especial os da saúde e os de apoio aos serviços de saúde.

A atuação da vigilância em saúde do trabalhador possui dentre os seus objetivos, o de desenvolver estratégias de monitoramento e intervenção nos riscos, justificando as análises das informações registradas nos sistemas de informação da COVID-19 (e-SUSVE, SIVEP-Gripe) e do Sistema de Informação de Agravos de Notificação (SINAN), para orientar as investigações epidemiológicas e direcionar a intervenção das equipes de vigilância em saúde regionais e municipais, conforme abaixo:

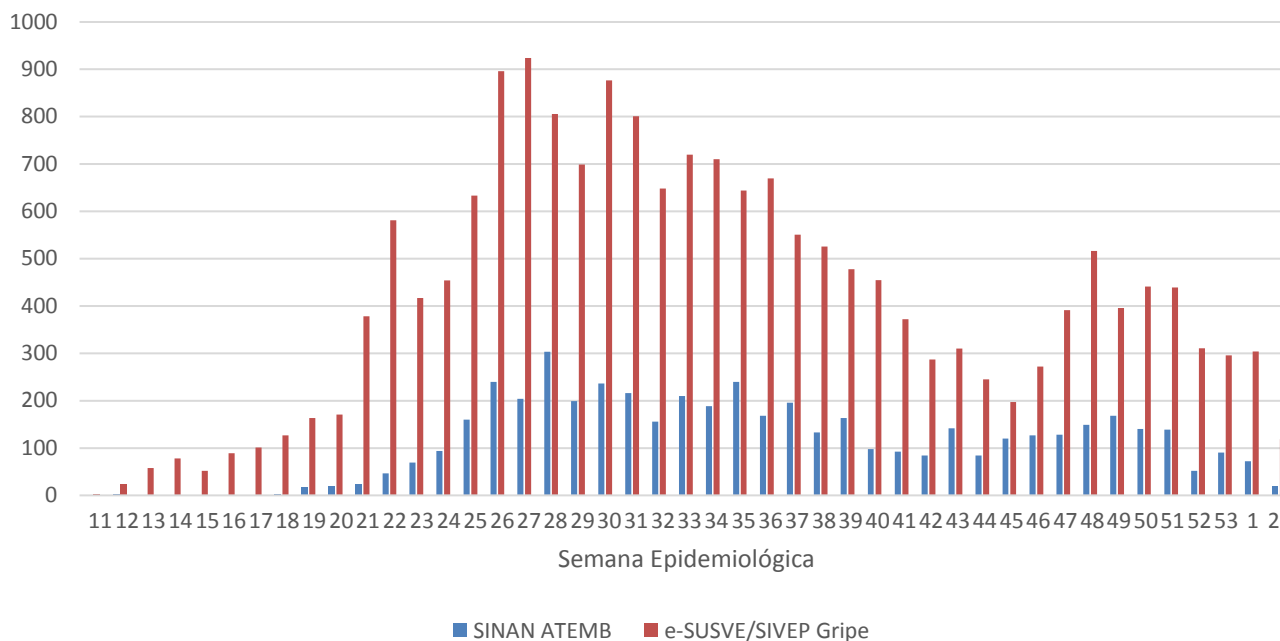
- e-SUSVE, SIVEP-Gripe: para captação dos casos de Síndrome Gripal por COVID-19, e casos graves e óbitos de Síndrome Respiratória Aguda Grave, em ambos os sistemas foram selecionados somente os casos notificados entre os profissionais de saúde e de apoio aos serviços de saúde.
- Base de dados de profissionais de saúde do CNES (Cadastro Nacional de Estabelecimentos de Saúde): para identificação dos profissionais de saúde no SIVEP-GRIPE.
- Sistema de Notificação de Agravos de Notificação SINAN – Notificação de Acidente de Trabalho com exposição a material biológico, por COVID-19 entre os profissionais de saúde e profissionais de apoio aos serviços de saúde.

O estado de Minas Gerais, no período de março a 16 de novembro de 2020 registrou 18.630 casos de COVID-19 entre profissionais de saúde e de apoio aos serviços de saúde, sendo 4493 casos notificados com nexos já estabelecido de COVID-19 decorrente da exposição ocupacional (Gráfico 1). Nesta atualização observa-se a manutenção tanto do pico de notificações de COVID-19 entre os profissionais de saúde na semana epidemiológica 27, quanto o das notificações com nexos ocupacionais estabelecido na semana epidemiológica 28, com 287 casos notificados.

¹ Disponível em: <http://coronavirus.saude.mg.gov.br/transparencia/boletim/boletim-epidemiologico-edicao-especial>

Gráfico 1- Frequência das Notificações de casos de COVID-19 entre profissionais de saúde registradas no E-SUSVE/SIVEP-Gripe e das notificações de Acidente de Trabalho com Exposição a Material Biológico (ATEMB) registradas no SINAN, segundo semana epidemiológica, Minas Gerais, março de 2020 a janeiro de 2021.

N: 18630 N:4493



Fonte: e-SUSVE/SIVEP Gripe e SINAN – Extração/ Atualização - 18/01/2021

Conforme verificado na Tabela 1, analisando-se as notificações por área de abrangência da notificação, conforme a divisão administrativa das Unidades Regionais de Saúde – URS/SES-MG, observa-se a manutenção das URS que apresentaram maior impacto nos registros relacionados a casos de COVID-19 entre profissionais de saúde, com mais de 5% das notificações do estado, individualmente: Belo Horizonte (16,64%), Governador Valadares (7,63%), Divinópolis (7,22%), Coronel Fabriciano (6,9%), Uberlândia (6,4%), e Pouso Alegre (6%), respectivamente. Já as regionais com menor impacto, com menos de 1% dos casos foram Januária e Diamantina (0,9%) Pirapora e São João Del Rei (0,7%), Leopoldina (0,5%), e Unai (0,3%), respectivamente.

Tabela 01 - Frequência absoluta e relativa das Notificações de casos de COVID-19 entre profissionais de saúde registradas no e-SUSVE/SIVEP-Gripe e de Acidente de Trabalho com Exposição a Material Biológico (ATEMB) registradas no SINAN, por COVID-19, conforme Unidade Regional de Saúde notificadora, Minas Gerais, março de 2020 a janeiro de 2021.

UNIDADE REGIONAL DE SAÚDE	Registros e-SUSVE/ SIVEP Gripe		Registros ATEMB SINAN	
	N	%	N	%
BELO HORIZONTE	3100	16,6	256	5,1
GOVERNADOR VALADARES	1422	7,6	656	13,1
DIVINÓPOLIS	1346	7,2	176	3,5
CORONEL FABRICIANO	1280	6,9	599	12,0
UBERLÂNDIA	1196	6,4	108	2,2
POUSO ALEGRE	1111	6,0	171	3,4
MONTES CLAROS	820	4,4	507	10,2
UBÁ	716	3,8	345	6,9
SETE LAGOAS	701	3,8	65	1,3
VARGINHA	690	3,7	146	2,9
TEÓFILO OTONI	684	3,7	64	1,3
MANHUMIRIM	680	3,7	61	1,2
UBERABA	653	3,5	162	3,2
ITABIRA	520	2,8	23	0,5
PONTE NOVA	512	2,7	118	2,4
JUIZ DE FORA	438	2,4	360	7,2
ALFENAS	406	2,2	20	0,4
PASSOS	364	2,0	84	1,7
PEDRA AZUL	300	1,6	112	2,2
BARBACENA	275	1,5	138	2,8
PATOS DE MINAS	242	1,3	262	5,3
ITUIUTABA	204	1,1	21	0,4
OUTRA	201	1,1	0	0,0
JANUÁRIA	169	0,9	95	1,9
DIAMANTINA	166	0,9	36	0,7
SÃO JOÃO DEL REI	131	0,7	104	2,1
PIRAPORA	129	0,7	15	0,3
LEOPOLDINA	111	0,6	269	5,4
UNAÍ	63	0,3	20	0,4
Total	18630	100%	4993	100%

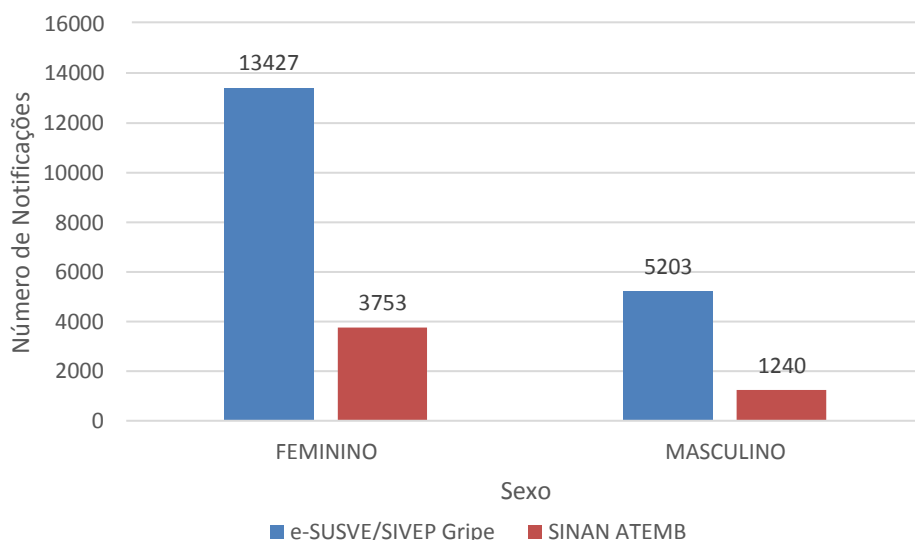
Ao analisar as informações específicas relacionadas ao estabelecimento da vinculação dos casos com a exposição ocupacional, verifica-se que as Unidades Regionais de Saúde com maior impacto (mais de 5% dos registros totais) quanto ao fechamento do nexo ocupacional foram: Governador Valadares (13,1%), Coronel Fabriciano (12 %), Montes Claros (10,2 %), Juiz de Fora (7,2%), Ubá (6,91%), Leopoldina (5,4%), Patos de Minas (5,3%) e Belo Horizonte (5,1%), respectivamente. Já as URS com menor impacto foram Pirapora (0,3%), Alfenas e Unai (0,6%), Ituiutaba (0,4%), Itabira (0,5%) e Diamantina (0,7%), nessa ordem, com menos de 1% dos registros individualmente.

Caraterização dos Profissionais notificados por COVID-19 no estado de Minas Gerais

Conforme o Gráfico 2, as profissionais notificadas com COVID-19, são majoritariamente do sexo feminino nos casos gerais, bem como nos registros em que a vinculação à exposição ocupacional foi estabelecida. A tendência verificada no período anterior se manteve, reforçando a relevância da questão de gênero ao se analisar o impacto do adoecimento das profissionais de saúde por COVID-19. Em relação à idade em anos, observa-se o maior número de casos entre profissionais de saúde, na faixa etária de 30-39 anos, seguido do intervalo de 40 – 49 anos e 18 – 29 anos, respectivamente, demonstrando o maior impacto de casos com adoecimento relacionado à exposição ocupacional, na população economicamente ativa (Gráfico 3).

Gráfico 2- Distribuição por sexo das notificações entre os profissionais de saúde, registradas no e-SUSVE/SIVEP-Gripe e SINAN como Acidente de Trabalho com Exposição a Material Biológico - ATEMB, Minas Gerais, março de 2020 a janeiro de 2021.

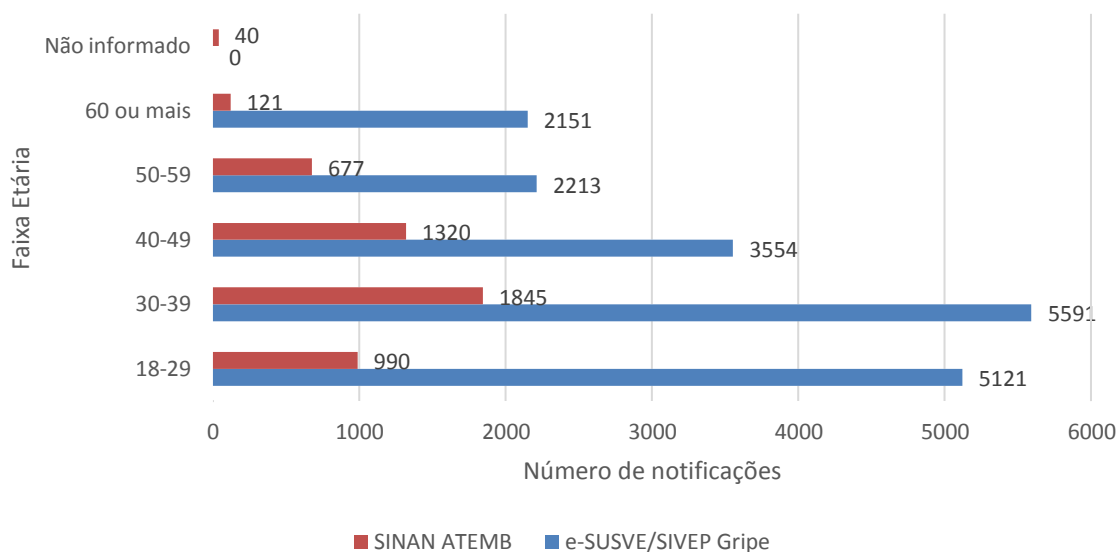
N: 18630 N:4993



Fonte: e-SUSVE/SIVEP e SINAN – Extração/ Atualização - 18/01/2021

Gráfico 3- Distribuição por faixa etária dos profissionais de saúde, registradas no e-SUSVE/SIVEP-Gripe e SINAN como Acidente de Trabalho com Exposição a Material Biológico – ATEMB, Minas Gerais, março de 2020 a janeiro de 2021.

N: 18630 N:4993

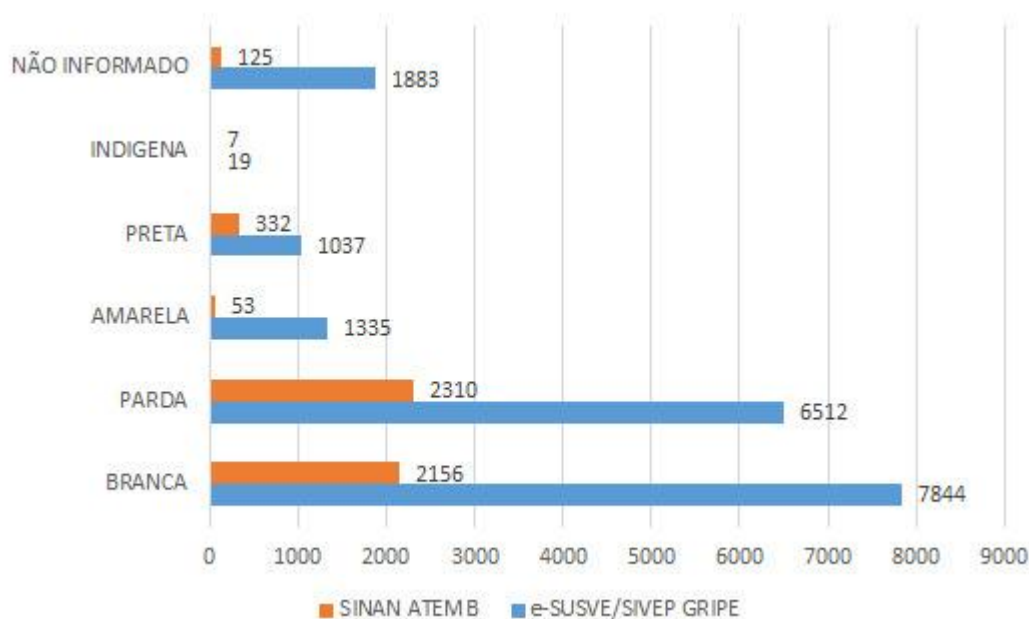


Fonte: e-SUSVE/SIVEP e SINAN – Extração/ Atualização – 18/01/2020

Verifica-se no Gráfico 4, quanto a Raça/Cor, a manutenção da tendência, tanto nos registros gerais de profissionais de saúde, quanto nos registros com vínculo estabelecido com a exposição ocupacional, com predominância de notificação em brancos, seguida de pardos e pretos.

Gráfico 4 - Caracterização de Raça/Cor informada nas notificações de COVID-19 do e-SUSVE/SIVEP- Gripe e SINAN como Acidente de Trabalho com Exposição a Material Biológico, Minas Gerais, março 2020 a janeiro de 2021.

N: 18630 N:4993



Fonte: e-SUSVE/SIVEP e SINAN – Extração/ Atualização - 18/01/2021

Caracterização Geral das Notificações de Acidente de Trabalho com Exposição a Material biológico, por COVID-19, registradas em Minas Gerais

Considerando o disposto na Nota Informativa Nº 94/2019-DSASTE/SVS/MS, em que Acidente de Trabalho com Exposição a Material Biológico é definido como: “Todo caso de acidente de trabalho ocorrido com quaisquer categorias profissionais, envolvendo exposição direta ou indireta do trabalhador a material biológico (orgânico) potencialmente contaminado por patógenos (vírus, bactérias, fungos, príons e protozoários), por meio de material perfuro-cortante ou não”; verificou-se que os registros de COVID-19 relacionados à exposição nos ambientes e processos de trabalho afetaram de forma significativa as notificações do Acidente de Trabalho com Exposição a Material Biológico no SINAN do estado de Minas Gerais. Conforme a tabela 02, os casos confirmados de COVID-19, entre os profissionais, com vinculação estabelecida a exposição ocupacional, representam 47,7% do total geral registrado de março de 2020 a janeiro de 2021.

Tabela 02 - Frequência absoluta e relativa, segundo caracterização das Notificações de Acidente de Trabalho com Exposição a Material Biológico (ATEMB), registradas no SINAN, Minas Gerais, março de 2020 a janeiro de 2021.

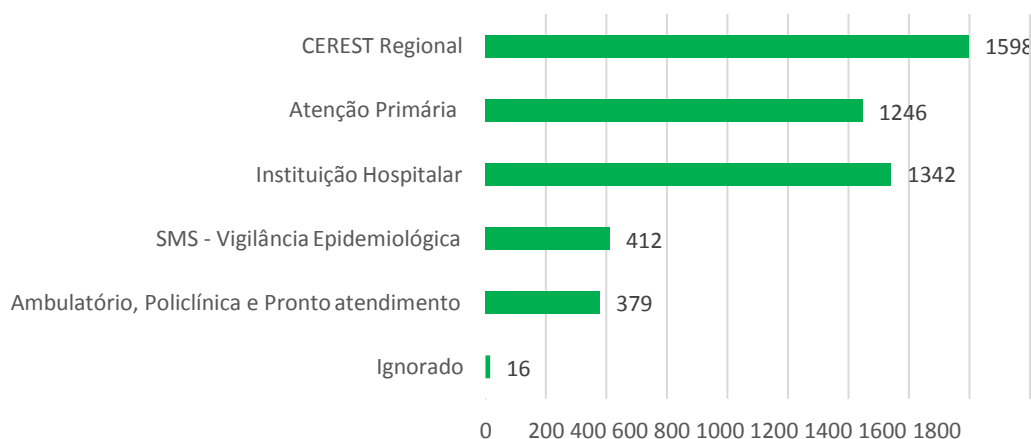
CARACTERIZAÇÃO DO ATEMB	N	%
Sem vinculação com a COVID-19	5482	52,3
Vinculação com a COVID-19	4993	47,7
Total	10475	100,0

Fonte: SINAN – Extração/ Atualização - 18/01/2021

Quanto à sensibilização para identificação, captação, investigação e notificação dos casos de COVID-19 relacionados ao trabalho, segundo serviço de saúde notificador verifica-se, conforme Gráfico 5, que os Centros de Referência em Saúde do Trabalhador – CEREST Regional estão entre os principais notificadores do estado (32%), seguidos pelas Instituições Hospitalares (26,9%) e as unidades vinculadas a Atenção Primária a Saúde (25%), que compreendem Unidades Básicas de Saúde (UBS) e Equipe de Saúde da Família (ESF).

Gráfico 05 - Frequência de Notificação de Acidente de Trabalho com Exposição a Material Biológico - ATEMB, por COVID-19, conforme tipo de Unidade Notificadora, registradas no SINAN, Minas Gerais, março de 2020 a janeiro de 2021.

N:4993



Fonte: SINAN NET - Atualização 18/01/2021

Caracterização Ocupacional dos Casos de COVID-19 nos registros dos Sistemas de Informação

Seguem classificados como profissionais de saúde para fins de análise o disposto na Resolução nº 287, de 08 de outubro de 1998, do Conselho nacional de saúde (CNS). Também foram incluídos como profissionais de saúde aquelas formações que, preservando as especificidades legais e práticas de cada profissão, possuem uma atuação assistencial com natureza e exposição semelhante às profissões descritas na referida resolução, incluindo as ocupações com exigência de escolaridade de nível médio ou fundamental. As demais ocupações que desempenham suas atividades nos serviços de saúde, no entanto, de natureza gerencial, administrativa, logística ou de manutenção estrutural, foram incluídas no grupo de profissionais de apoio aos serviços de saúde.

Conforme se verifica na tabela 3, mantém-se a tendência observada nas duas edições anteriores do boletim: os atendentes, auxiliares e técnicos de enfermagem seguem representando a categoria com maior impacto nos registros de COVID-19, tanto nas notificações gerais dos profissionais de saúde (33,2%) quanto dentre as notificações com relação ocupacional estabelecida (41,2%) dos casos.

Na classificação geral de área, a Enfermagem segue no topo (atendentes, auxiliares, técnicos e enfermeiros), com 57,6% dos casos com vinculação ocupacional estabelecida e 46,7% das notificações gerais entre os profissionais de saúde no estado de Minas Gerais.

Também houve manutenção dos percentuais verificados anteriormente nos registros agregados das categorias Agente Comunitário de Saúde, Visitador Sanitário, Agente de Saúde pública e Agentes de Combate à Endemias (17,4% dos registros gerais entre profissionais de saúde e 13 % vinculados à exposição ocupacional). Ressalta-se que, devido ao impacto nas notificações e natureza do trabalho - visitantes domiciliares junto a Atenção Primária Saúde -, estes profissionais possuem tanto o risco ampliado de exposição devido ao contato com as residências, como grande potencial de disseminação.

Verifica-se também a relevância dos registros da categoria médica (12,3% dos registros gerais e 11,6% dos vinculado à exposição nos ambientes de trabalho), além da importância epidemiológica dos registros nas demais categorias listadas na Tabela 3.

Salienta-se que foram identificadas dentre os casos notificados, mais de 37 ocupações diversas entre os profissionais de saúde infectados pelo SARS-CoV-2, em decorrência do trabalho, o que reforça a necessidade de direcionamento e instituição de ações amplas de prevenção e proteção à contaminação, nos ambientes e processos de trabalho.

Tabela 3 - Profissionais de Saúde: Distribuição dos casos de COVID-19, por ocupação, registradas no e-SUSVE/SIVEP-Gripe e SINAN ATEMB, em Minas Gerais, março a dezembro de 2020 e janeiro de 2021.

Ocupação	Registros e-SUSVE /SIVEP-Gripe		Registros SINAN ATEMB	
	N	%	N	%
ATENDENTE, AUXILIAR OU TÉCNICO DE ENFERMAGEM	5592	33,2	1642	41,2
AGENTE DE SAÚDE*	2932	17,4	516	13,0
ENFERMEIRO	2276	13,5	654	16,4
MÉDICO	2075	12,3	463	11,6
CIRURGIÃO-DENTISTA	629	3,7	97	2,4
FARMACÊUTICO	524	3,1	97	2,4
FISIOTERAPEUTA	458	2,7	104	2,6
TÉCNICO OU AUXILIAR DE ODONTOLOGIA/SAÚDE BUCAL	330	2,0	65	1,6
AUXILIAR OU TÉCNICO DE LABORATÓRIO OU FARMÁCIA	326	1,9	109	2,7
PSICÓLOGOS E PSICANALISTAS	314	1,9	53	1,3
CUIDADOR EM SAÚDE	188	1,1	39	1,0
OUTROS	1192	7,1	145	3,6
Total	16836	100	3984	100

*Agentes de saúde, agentes de saúde pública, agentes de combate a endemias, agente comunitário de saúde, visitador sanitário.

Fonte: e-SUSVE/SIVEP e SINAN – Extração/ Atualização - 18/01/2021

Já entre os profissionais dos serviços de apoio aos serviços de saúde (Tabela 4), observa-se que faxineiros e/ou empregados nos serviços gerais; administrador, assistentes administrativos e/ou secretários executivo; recepcionistas, em geral; motoristas de carro de passeio e/ou furgão e similares; arquivistas, almoxarifes, auxiliares de escritório e de pessoal, em geral e trabalhador serviços de manutenção predial, estão entre as ocupações mais notificadas de COVID-19, com nexos estabelecido com a exposição profissional.

Demais ocupações relacionadas aos serviços de manutenção e logística dos serviços de saúde também foram identificados nos registros, indicando a necessidade de ações de intervenção direcionadas para as particularidades dessas atividades.

Tabela 4 - Profissionais de Apoio aos Serviços de Saúde: Distribuição dos casos notificados como Acidente de Trabalho com Exposição a Material Biológico por COVID-19, conforme ocupação, no SINAN, Minas Gerais, março de 2020 a janeiro de 2021.

OCUPAÇÃO	N	%
FAXINEIRO E/OU EMPREGADO NOS SERVICOS GERAIS	176	26,5
ADMINISTRADOR, ASSISTENTE ADMINISTRATIVO E/OU SECRETÁRIO EXECUTIVO	135	20,3
RECEPCIONISTA, EM GERAL	125	18,8
MOTORISTA DE CARRO DE PASSEIO E/OU FURGÃO E SIMILARES	104	15,7
ARQUIVISTA, ALMOXARIFE, AUXILIAR DE ESCRITORIO E DE PESSOAL, EM GERAL	95	14,3
TRABALHADOR SERVIÇOS DE MANUTENCAO PREDIAL	67	10,1
COZINHEIRO, COPEIRO DE HOSPITAL E/OU AUXILIAR NOS SERVICOS DE ALIMENTACAO	49	7,4
ATENDENTE E/OU AUXILIAR DE LAVANDERIA	48	7,2
VIGIA	21	3,2
PORTEIRO DE EDIFICIOS	13	2,0
TELEFONISTA OU RADIOTELEGRAFISTA	6	0,9
COLETOR DE RESIDUOS SOLIDOS DE SERVICOS DE SAUDE	1	0,2
TOTAL	664	100

Fonte: SINAN - Atualização 18/01/2020

Verificou-se que nos registros também foram notificadas outras ocupações vinculadas ao grupo de profissionais da segurança e profissionais de demais ramos econômicos, em que foi estabelecido nexos entre a COVID-19 e a exposição nos ambientes e processos de trabalho pelos serviços notificantes do estado de Minas Gerais, conforme Tabelas 5 e 6.

Tabela 5 - Profissionais de segurança: Distribuição dos casos notificados como Acidente de Trabalho com Exposição a Material Biológico por COVID-19, conforme ocupação, no SINAN, Minas Gerais, março de 2020 a de 2021.

OCUPAÇÃO	N	%
AGENTE DE SEGURANCA E PENITENCIARIA	22	42,3
POLICIAL MILITAR	21	40,4
BOMBEIRO MILITAR	3	5,8
POLICIAL CIVIL	2	3,8
GUARDA-CIVIL MUNICIPAL	2	3,8
POLICIAL RODOVIARIO FEDERAL	2	3,8
TOTAL	52	100

Fonte: SINAN - Atualização 18/01/2021

Tabela 6 - Profissionais de outros Serviços: Distribuição dos casos notificados como Acidente de Trabalho com Exposição a Material Biológico por COVID-19, no SINAN, Minas Gerais, março de 2020 a janeiro de 2021.

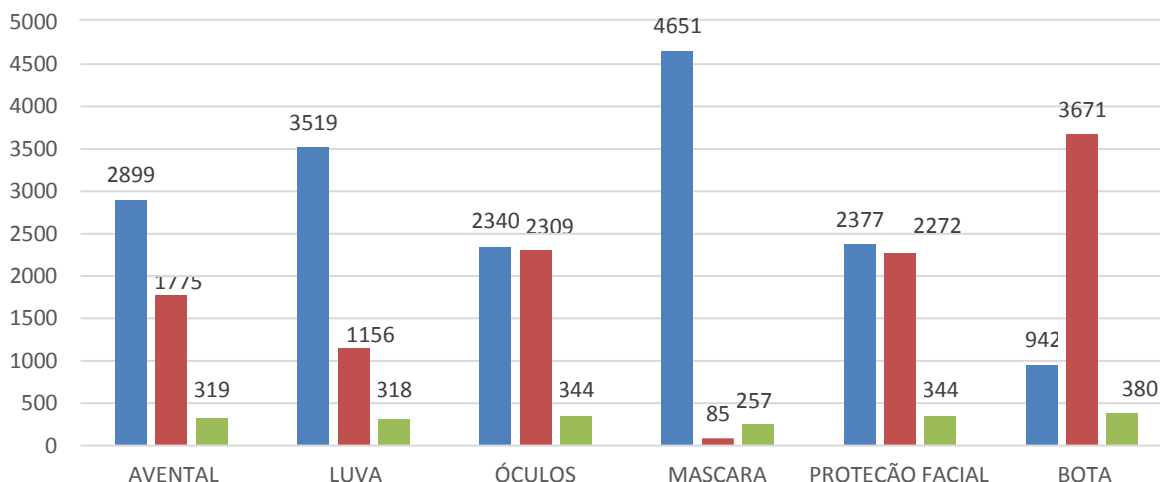
OCUPAÇÃO	N	%
TRABALHADOR VOLANTE DA AGRICULTURA - AGROPECUÁRIO EM GERAL	35	30,2
OUTROS	21	18,1
OPERADOR DE CAIXA E/OU EMBALADOR OU ASSISTENTE DE VENDAS	13	11,2
PROFESSOR OU PROFISSIONAL DA EDUCAÇÃO	8	6,9
CBO SEM DEFINICAO	7	6,0
GERENTE COMERCIAL E/OU RESTAURANTE	7	6,0
FISCAL DE TRIBUTOS MUNICIPAL	5	4,3
AUXILIAR GERAL DE CONSERVACAO DE VIAS PERMANENTES (EXCETO TRILHOS)	5	4,3
OPERADOR DE MAQUINAS DE FABRICACAO DE DOCES, SALGADOS E MASSAS ALIMENTICIAS	4	3,4
GARI	4	3,4
ADVOGADO	4	3,4
ACOUGUEIRO	3	2,6
TOTAL	116	100,0

Fonte: SINAN – Atualização 18/01/2021

Conforme o Gráfico 8, em relação a informação de utilização de Equipamentos de Proteção Individual - EPI, nos registros mantêm-se a tendência já verificada nas edições anteriores do boletim: máscara (sem especificação do tipo de máscara), luva e avental foram os equipamentos mais informados nos registros, respectivamente. Já botas, óculos e proteção facial foram os menos citados. Porém é necessário reforçar que a utilização dos EPI, apesar de fundamental, isoladamente, ou seja, sem adoção de medidas de proteção coletivas (administrativas e de engenharia dos serviços) é insuficiente para realizar o controle da transmissão e disseminação do vírus. Adicionalmente, a efetividade do uso desses equipamentos está condicionada a vários fatores como: treinamento para utilização, desvios de qualidade dos produtos disponibilizados no mercado, ajuste adequado a cada biotipo e as longas jornadas de trabalho, entre outras².

Gráfico 6 - Informações sobre uso de Equipamento de Proteção Individual (EPI), pelos profissionais de saúde notificados, como Acidente de Trabalho com Exposição a Material Biológico (ATEMB), por COVID-19, no SINAN, Minas Gerais, março a dezembro de 2020 e janeiro de 2021.

N: 4993



Fonte: SINAN – Atualização 18/01/2021

Caracterização do registros de óbitos por COVID-19 em profissionais de saúde por ocupação

Os óbitos foram caracterizados de duas formas: primeiro, em profissionais de saúde, nos quais foram avaliados os registros de óbito do SIVEP-GRIPE relacionados a COVID-19. Identificou-se 838 óbitos (Tabela 9), com um grande impacto relacionado à mortalidade entre profissionais que desempenham atividades técnicas e de nível médio, especificamente os técnicos e auxiliares de enfermagem, que representam mais de 40% dos casos e agentes de saúde (24%). Em seguida, são identificados os profissionais médicos (12,5%).

A área da enfermagem (Auxiliares, técnicos e enfermeiros) registra 46,1% dos óbitos informados entre profissionais de saúde.

Tabela 7 - Óbitos relacionados a COVID-19, registrados em profissionais de saúde, Minas Gerais, período de março de 2020 a janeiro de 2021.

OCUPAÇÃO	N	%
AUXILIAR OU TÉCNICO DE ENFERMAGEM	350	41,8
AGENTE DE SAÚDE*	201	24,0
MÉDICO	105	12,5
ENFERMEIRO	36	4,3
CIRURGIÃO-DENTISTA	28	3,3
TÉCNICO EM RADIOLOGIA	21	2,5
AUXILIAR OU TÉCNICO EM SAÚDE BUCAL	18	2,1
PSICÓLOGO	10	1,2
TÉCNICO DE LABORATÓRIO OU EM PATOLOGIA CLÍNICA	10	1,2
ASSISTENTE SOCIAL	8	1,0
OUTROS	56	6,7
TOTAL	838	100,0

Fonte: SIVEP Gripe. Extração 18/01/21

2. TESTAGEM POR RT-PCR NA REDE PÚBLICA DO ESTADO DOS TRABALHADORES DE SAÚDE COM SUSPEITA DE COVID-19

Foram realizados até o momento um total de 25.791 exames para o diagnóstico da COVID-19 em profissionais de saúde pela Rede Pública do Estado, sendo 6.965 exames positivos. O índice de positividade geral equivale a 27,01%. O número de exames de RT-PCR realizados por mês é representado na figura abaixo.

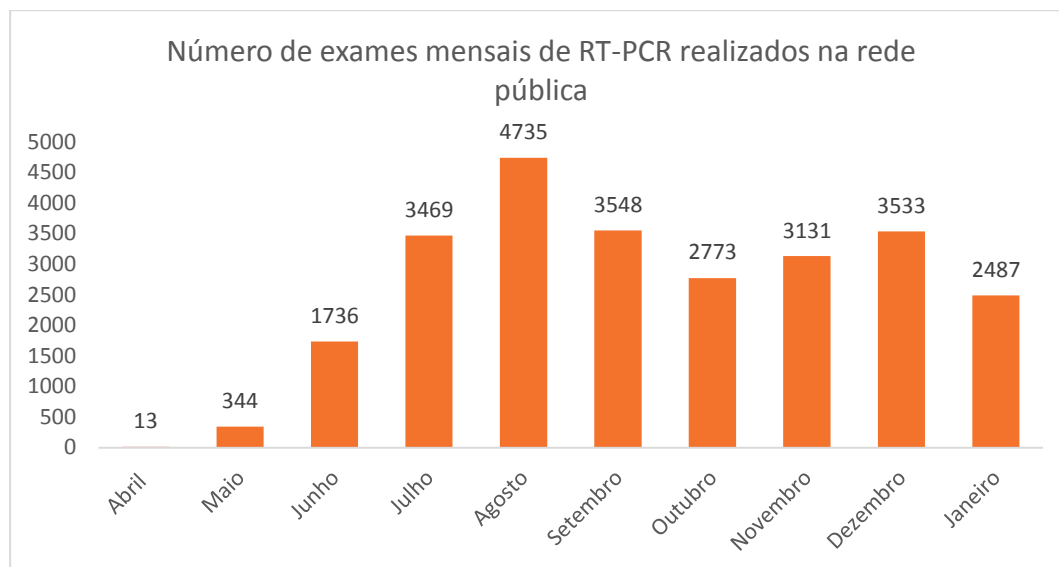


Figura 1: Exames realizados pela rede pública de Minas Gerais.

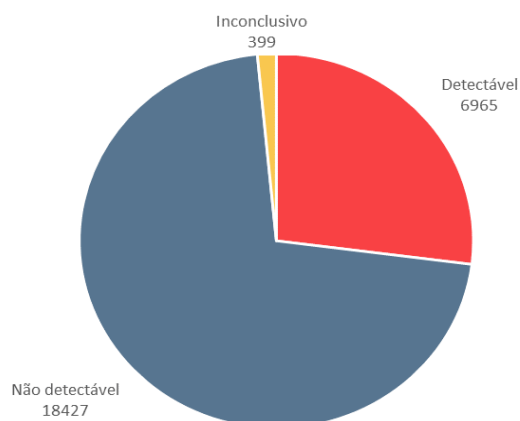
Fonte: Gerenciador de Ambiente Laboratorial – GAL/Funed

O gráfico abaixo mostra a distribuição dos resultados (detectável, não detectável e inconclusivo) dos exames realizados pela rede pública do estado. O índice geral de positividade (número de exames com resultado “Detectável” / número total de exames realizados) é também demonstrado.

Figura 2: Resultados dos exames realizados na rede pública.

*Fonte: Gerenciador de Ambiente Laboratorial – GAL/Funed.

Resultado dos exames- Rede pública de Minas Gerais



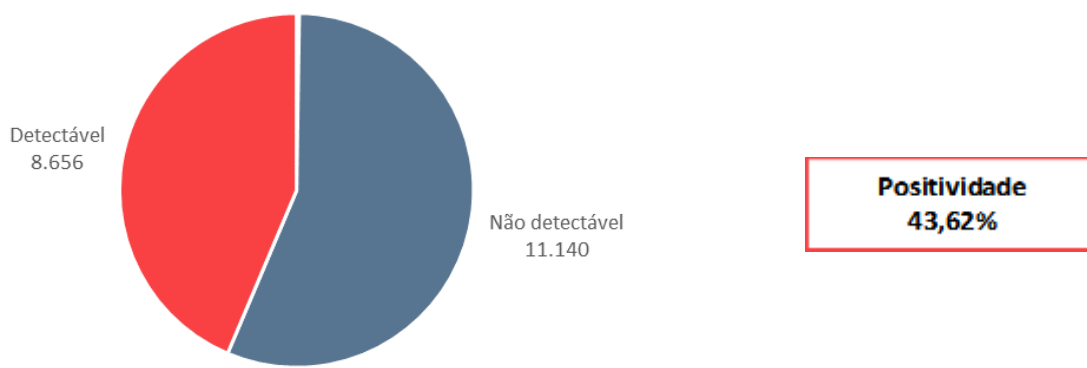
Positividade
27,01%

TESTAGEM POR RT-PCR EM LABORATÓRIOS PRIVADOS NO ESTADO DOS TRABALHADORES DE SAÚDE COM SUSPEITA DE COVID-19

Os exames para diagnóstico da COVID-19 realizados pelos laboratórios da rede privada estão sendo compilados de acordo com a notificação dos mesmos à SES-MG. Até o momento, foram compilados 19.845 exames de profissionais de saúde na rede privada, sendo 8.656 exames positivos. O índice de positividade geral equivale a 43,62%. Os bancos de dados destes exames passam por constantes qualificações, podendo gerar variações no número dos mesmos.

Figura 3

Resultados exames de RT-PCR rede privada



TESTAGEM DOS CASOS SUSPEITOS COVID-19 POR RT-PCR EM LABORATÓRIOS PÚBLICOS E PRIVADOS

A evolução da positividade (número de exames com resultado “Detectável”/número total de exames realizados) dos exames realizados na rede pública e privada em profissionais de saúde (linha azul), e no público em geral (linha vermelha), por período de recebimento da amostra é registrada no gráfico abaixo. A positividade encontrada em determinada semana pode variar à medida em que os resultados são liberados.

Figura 4: Positividade encontrada nos exames realizados pela rede pública e privada de acordo com a data de recebimento da amostra no laboratório.



*SE20/20: 10/05/2020 – 16/05/2020; SE03/21: 17/01/2021 – 23/01/2021.

*Fonte: Gerenciador de Ambiente Laboratorial – GAL/Funed (atualizado em 04/02/2021) e Sistema E-SUS VE (atualizado em 02/02/2021). Dados sujeitos a atualização.

Tabela 8 - Indicadores dos testes realizados por RT-PCR por macrorregião.

Macrorregião	Nº total de exames realizados*	Positividade geral	Nº total de profissionais de saúde
CENTRO	15.748	41%	240.126
CENTRO SUL	1.243	28%	21.550
JEQUITINHONHA	1.017	16%	9.359
LESTE	946	47%	14.202
LESTE DO SUL	2.516	27%	18.563
NORDESTE	1.345	38%	10.607
NOROESTE	1.268	34%	25.499
NORTE	1.700	44%	39.106
OESTE	2.065	30%	30.910
SUDESTE	3.840	41%	50.546
SUL	3.315	32%	71.640
TRIÂNGULO DO NORTE	1.083	42%	33.513
TRIÂNGULO DO SUL	1.577	43%	22.621
VALE DO AÇO	1.112	44%	17.849
TOTAL	38.775	38%	606.091

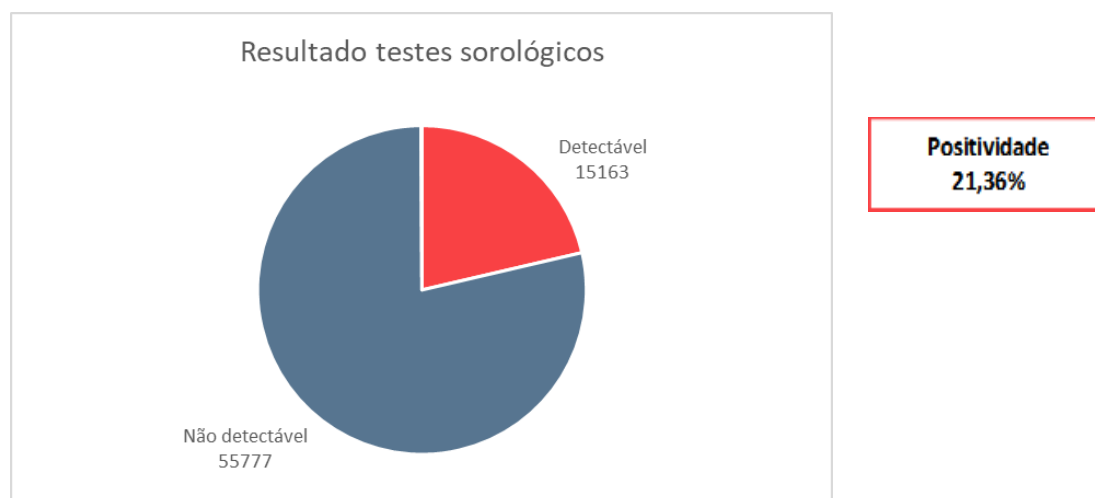
*Fonte: Sistema E-SUS VE (atualizado em 02/02/2021). Dados sujeitos a atualização.

TESTAGEM DOS CASOS SUSPEITOS DA COVID-19 POR TESTE RÁPIDO NA REDE PÚBLICA E PRIVADA

Até o momento foram notificados 71.004 testes sorológicos realizados no Estado, tanto pela rede pública quanto pela rede privada. Os bancos de dados destes exames passam por constantes qualificações, podendo gerar variações no número dos mesmos. A figura 04 mostra o resultado dos testes notificados. A taxa de positividade entre estes testes é de 21,36%.

Figura 5: Resultados dos testes rápidos notificados no Estado de Minas Gerais.

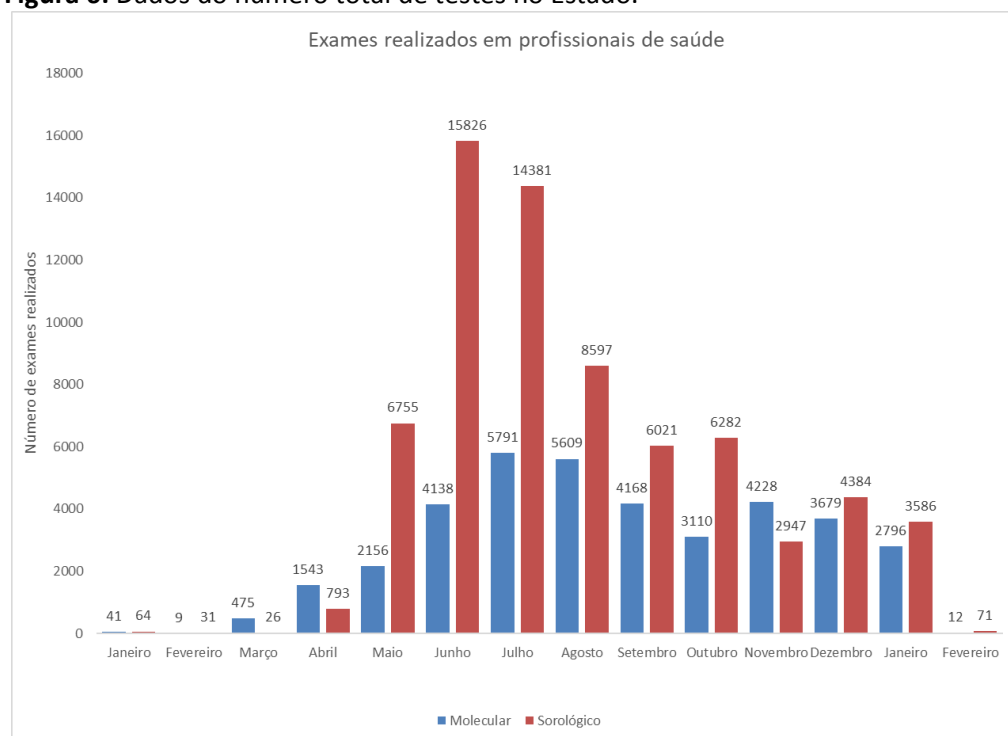
*Fonte: Sistema E-SUS VE (atualizado em 02/02/2021). Dados sujeitos a atualização.



INDICADORES GERAIS DA TESTAGEM DE PROFISSIONAIS DE SAÚDE EM MINAS GERAIS

A Figura abaixo contempla o quantitativo total de exames (RT-PCR e Testes Rápidos) realizados e notificados por mês (Rede Pública e Privada).

Figura 6: Dados do número total de testes no Estado.



Fonte: Sistema E-SUS VE (atualizado em 02/02/2021). Dados sujeitos a atualização.

Limitações Identificadas

Conforme já apontado nas edições anteriores do Boletim Epidemiológico e Assistencial COVID-19 - Saúde do Trabalhador números 25 e 31, abaixo as limitações dos sistemas de informação:

- Ausência do campo “local de trabalho” e inserção do campo “ocupação” nas fichas de notificação da Síndrome respiratória Aguda Grave (SRAG) até/a partir de 27/07/2020, o que limita a busca anterior a essa data, por ocupação, dos casos graves e hospitalizados por COVID-19, fundamental para a investigação epidemiológica da vinculação com a exposição ocupacional;
- Ausência do campo “local de trabalho”, e campo “ocupação” habilitado para preenchimento apenas nos casos notificados entre os profissionais de saúde no sistema de notificação do e-SUS VE até meados de setembro/outubro, onde são informados os casos de Síndrome Gripal e COVID-19, não hospitalizados, restringindo o potencial das informações inseridas nos sistemas de notificação específicos para COVID-19, tanto para as ações de investigação, como para a vinculação dos casos relacionados ao trabalho.

Recomendações

1) Intensificar e qualificar a Vigilância Epidemiológica de casos de COVID-19 relacionados à exposição ocupacional; contemplando a:

- Captação e monitoramento dos registros de casos e óbitos, suspeitos e confirmados, potencialmente relacionados ao trabalho. Com ênfase:

a) nas regiões identificadas como menos sensíveis a notificação de Acidente de Trabalho com Exposição a Material biológico por COVID-19;

b) nos óbitos entre profissionais de saúde e profissionais dos serviços de apoio.

- Investigação epidemiológica da relação entre o trabalho e os casos e óbitos registrados por COVID-19.

- Notificação dos casos de COVID-19 relacionados ao trabalho na Ficha específica de Acidente de Trabalho com Exposição a Material Biológico do SINAN;

- Considerando que os profissionais de saúde são grupo prioritário para testagem, utilizar as informações de testagem para melhorar a captação e investigação de possíveis aglomerados de casos em serviços de saúde;

- Implementação de medidas de prevenção e controle apropriadas e efetivas a exposição ao SARS-CoV-2 nos ambientes e processos de trabalho.

- Ampla divulgação das informações contemplando as relacionadas à exposição de risco em ambientes de trabalho.

- Intensificação da vigilância epidemiológica dos aglomerados de casos em ambientes restritos ou fechados, orientada pela realização das ações de vigilância de ambientes e processos de trabalho com atenção aos ambientes laborais: serviços de saúde, alojamentos e dependências de empresas, Instituições de Longa Permanência para Idosos (ILPI) e unidades prisionais.
- Monitoramento do estado vacinal dos profissionais de saúde e dos de apoio aos serviços de saúde, conforme priorização dos grupos de risco e análise de exposição.

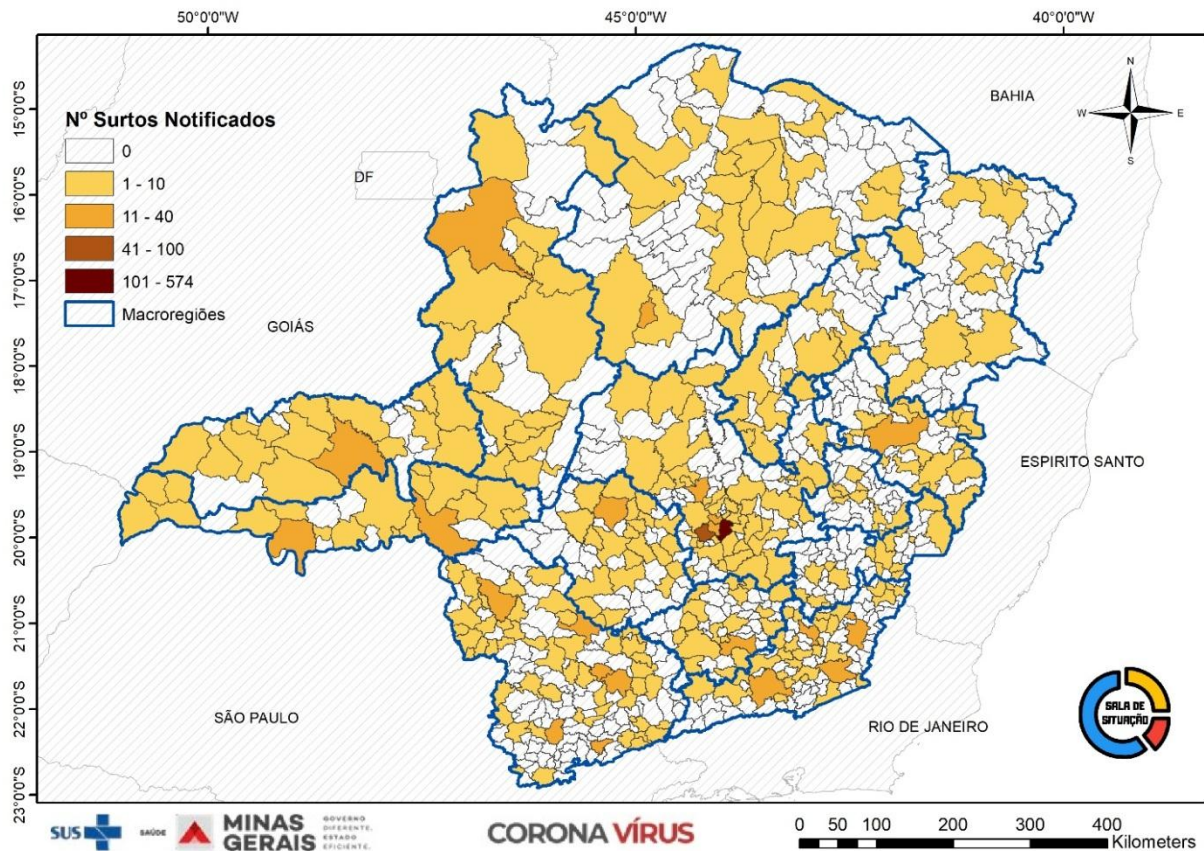
3. SURTOS

3.1 VIGILÂNCIA E MANEJO DE AGLOMERADO DE CASOS DE COVID-19 EM AMBIENTES RESTRITOS OU FECHADOS

Um surto de Covid-19 indica uma transmissão potencialmente extensa dentro de um ambiente ou organização. O acompanhamento de um surto envolve várias investigações epidemiológicas, de casos e de contato, aumentando a necessidade de recursos de saúde pública. (Minas Gerais, Nota Técnica nº 58/SES/COES MINAS COVID-19/2020). No estado de Minas Gerais, definimos como aglomerado de casos/surtos (cluster): Presença de um caso sintomático confirmado laboratorialmente e dois ou mais contatos próximos positivos/reagentes, independente da presença de sintomas. (Minas Gerais, Nota Técnica nº 58/SES/COES MINAS COVID-19/2020). Segundo o Ministério da Saúde, ambiente restrito ou fechado constitui os ambientes com área física delimitada e circulação dos mesmos indivíduos por longo período de tempo. Exemplo: Instituições de longa permanência para idosos (ILPI), creches, sistema prisional e unidades socioeducativas, instituições e serviços de acolhimento social, dormitórios coletivos, bases militares, unidades de produção em empresa ou indústria, serviços de saúde, dentre outros (Brasil, 2019).

Até o dia 5 de fevereiro de 2021, foram notificados ao CIEVS Minas a ocorrência de 1.687 surtos de Síndrome Respiratória Aguda (SRA) no estado de Minas Gerais. Sendo estes localizados nas 14 macrorregiões e nas 28 regionais de saúde do estado, totalizando 316 municípios apresentando a ocorrência de surto em seu território (Figura 1).

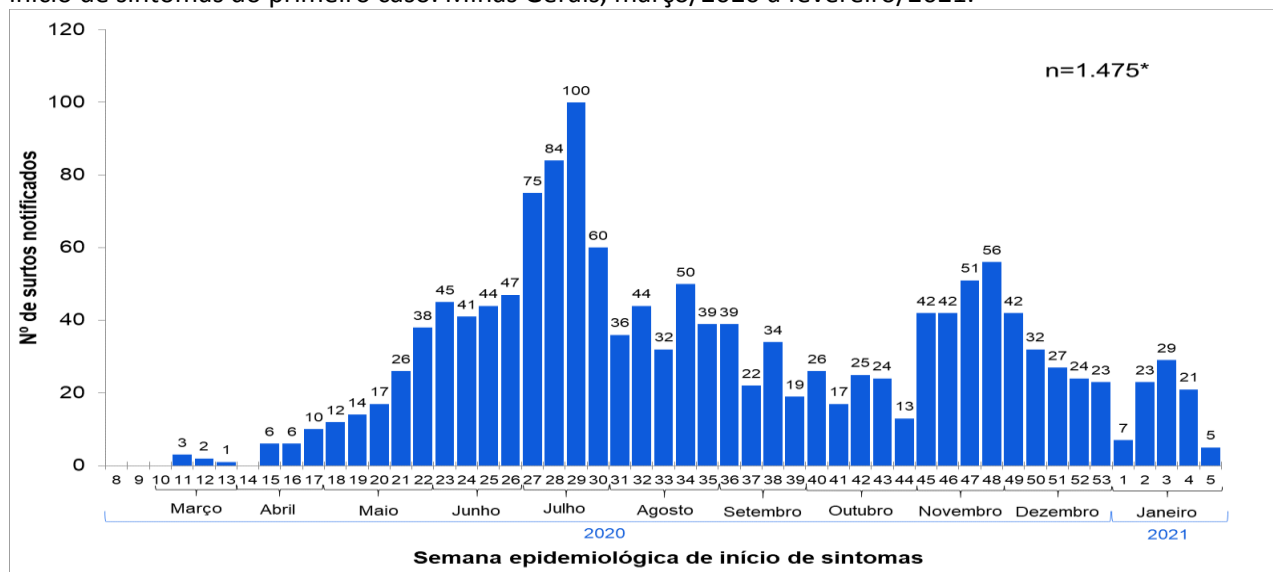
Figura 7. Distribuição dos surtos notificados de SRA associada ao Covid-19, por Macrorregião de Saúde e município. Minas Gerais, março/2020 a fevereiro/2021.



Fonte: Planilha de monitoramento dos surtos CievS/Minas. Acesso em 05/02/21.

A curva dos surtos de SRA associada ao Covid-19 em Minas Gerais do ano de 2020, por Semana epidemiológica (SE) de início de sintomas do primeiro caso, está representada na Figura 2. O número de surtos notificados teve seu pico na SE 29, apresentou um declínio até a SE 44, voltou a subir até a SE 45.

Figura 8. Distribuição dos surtos notificados de SRA associada ao Covid-19, por Semana epidemiológica de início de sintomas do primeiro caso. Minas Gerais, março/2020 a fevereiro/2021.



Nota: *Em 213 surtos a data de início dos sintomas do primeiro caso está em investigação.

Fonte: Planilha de monitoramento dos surtos CievS/Minas. Acesso em 08/02/21

Os estabelecimentos que apresentaram a maior ocorrência de surtos de SRA associada ao Covid19 no estado foram serviços de saúde, empresas e Instituições de Longa Permanência para Idosos (ILPI) (Tabela 9).

Tabela 9. Distribuição dos surtos de SRA associados ao Covid-19 por tipo de estabelecimento de ocorrência do surto. Minas Gerais, janeiro de 2020 a fevereiro de 2021.

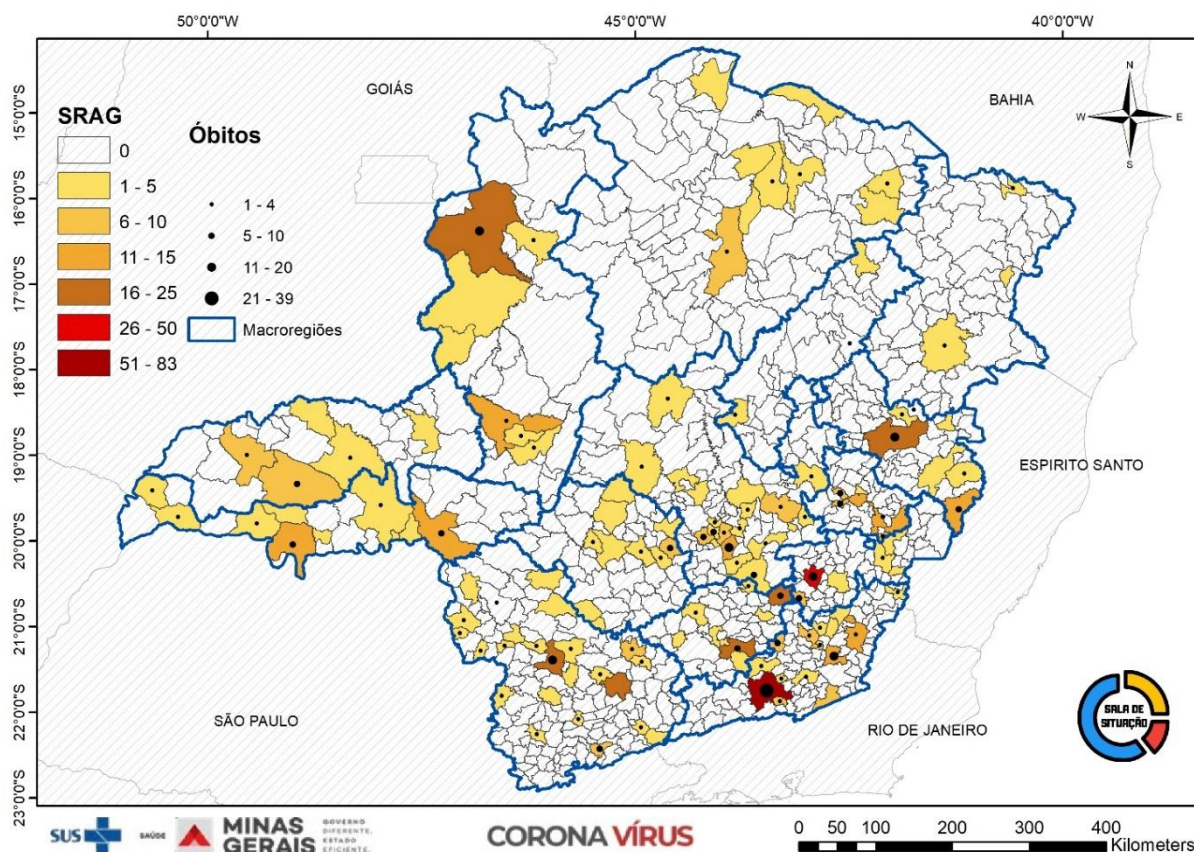
Estabelecimento	Nº de Surtos Notificados	Nº de Casos Confirmados	Nº de Expostos
Serviço De Saúde	650	7.561	16.836
Empresa	397	9.239	38.206
ILPI	293	4246	6934
Unidade Prisional	126	3119	14.210
Serviços Públicos	49	679	957
Segurança Publica	27	242	1.185
Alojamento De Empresa	20	188	542
Serviço De Acolhimento	18	120	286
Unidade Socioeducativa	18	130	812
Comunidade Indígena	8	195	583
Comunidade Religiosa	8	114	231
Escola	7	286	1.989
Partido Politico	3	45	80
Comunidade Cigana	2	30	100
Comunidade Quilombola	1	8	52
Serviço Hoteleiro	1	8	16
Instituição Publica	1	3	25
Instituição Religiosa	1	9	52
Não Informado	57	604	320
Total Geral	1.687	26.826	83.416

Fonte: Planilha de monitoramento dos surtos Cievs/Minas. Acesso em 05/02/21.

Nota:* Instituições de longa permanência de idosos.

Dos 1.687 surtos de SRA em notificados no estado de Minas Gerais, em 230 (13%) houve ocorrência de Síndrome Respiratória Aguda Grave (SRAG) com 658 pessoas acometidas. Ao total, 332 casos evoluíram para óbito até fevereiro de 2020.

Figura 10. Distribuição dos óbitos e SRAG notificados, ocorridos nos surtos de SRA notificados e possivelmente associados ao Covid-19, por município e por tipo de estabelecimento de ocorrência do surto. Minas Gerais, janeiro de 2020 a fevereiro de 2021.



Fonte: Planilha de monitoramento dos surtos Cievs/Minas. Acesso em 05/02/21.

A seguir caracterizaremos os eventos ocorridos nos três tipos de estabelecimentos com a maior ocorrência de surtos de SRA.

3.2 Serviço de Saúde

Dos 1687 surtos de SRA em investigação no estado, 650 (39%) ocorreram em serviços de saúde. Esses serviços estão distribuídos nas 13 macroregiões e em 26 regionais de saúde do estado, totalizando 126 municípios com a ocorrência de pelo menos um surto em seu território. Apenas a Macrorregião Nordeste, e as Unidades Regionais de Saúde (URS) de Pedra Azul e Teófilo Otoni não apresentaram surtos em estabelecimentos de Saúde no período avaliado. Nos 649 surtos de SRA notificados em serviços de saúde, 7.556 pessoas foram acometidas por Covid-19 em um total de 16.825 pessoas expostas ao risco de contaminação pelo SARS CoV-2. Desses, 2.208 eram profissionais de saúde, 161 desenvolveram SRAG e 67 pessoas evoluíram para óbito (Tabela 10).

Tabela 10. Distribuição dos surtos de SRA associada ao Covid-19 por tipo de Serviço de Saúde onde ocorreu o surto. Minas Gerais, janeiro de 2020 a 8 de fevereiro de 2021

Seção na CNAE	Nº de surtos notificados	Nº de casos	Nº de expostos	Nº de óbitos
Administração Pública Em Geral	2	28	191	-
Atividades De Apoio A Gestão De Saúde	1	4	6	-
Atividades De Assistência A Idosos, Deficientes Físicos, Imunodeprimidos E Convalescentes Prestadas Em Residências Coletivas E Particulares	5	103	181	3
Atividades De Assistência Psicossocial E A Saúde A Portadores De Distúrbios Psíquicos, Deficiência Mental E Dependência Química	13	89	39	-
Atividades De Atenção A Saúde Humana Não Especificadas Anteriormente	4	43	62	-
Atividades De Atenção Ambulatorial Executadas Por Médicos E Odontólogos	450	3.258	1.785	6
Atividades De Atendimento Em Pronto-Socorro E Unidades Hospitalares Para Atendimento A Urgências	25	474	895	1
Atividades De Atendimento Hospitalar	139	3.474	13.546	21
Atividades De Profissionais Da Área De Saúde, Exceto Médicos E Odontólogos	1	7	-	-
Atividades De Serviços De Complementação Diagnóstica E Terapêutica	5	40	128	1
Atividades Profissionais, Científicas E Técnicas Não Especificadas Anteriormente	1	3	-	-
Regulação Das Atividades De Saúde, Educação, Serviços Culturais E Outros Serviços Sociais	1	3	3	-
Sem Informação	3	35	-	-
Total Geral	650	7.561	16.836	32

3.3 Empresas

Dos 1.687 surtos de SRA em investigação no estado, 397 (23,5%) ocorreram em Empresas. Esses surtos estão distribuídos nas 14 macrorregiões e em 28 regionais de saúde do estado, totalizando 142 municípios com a ocorrência de pelo menos um surto em seu território. Nos 397 surtos de SRA notificados em serviços de saúde, 9239 pessoas foram acometidas por Covid-19 em um total de 38.206 pessoas expostas ao risco de contaminação pelo SARS CoV-2.

Tabela 11. Distribuição dos surtos de SRA associada ao Covid-19 por tipo de por seção da CNAE da empresa onde o evento ocorreu. Minas Gerais, janeiro de 2020 a 8 de fevereiro de 2021

Seção na CNAE	Nº de surtos notificados	Nº de casos	Nº de expostos	Nº de óbitos
Comercio Atacadista De Frutas, Verduras, Raizes, Tuberculos, Hortalicas E Legumes Frescos.	1	5	5	-
Administracao Publica Em Geral	1	6	-	-
Abate De Reses, Exceto Suinos	4	221	2.428	1
Abate De Suinos, Aves E Outros Pequenos Animais	3	44	489	-
Administracao Publica Em Geral	2	11	372	-
Aparelhamento De Placas E Execução De Trabalhos Em Mármore, Granito, Ardósia E Outras Pedras	1	3	8	-
Armazenamento	1	10	12	-
Atividades Associativas Nao Especificadas Anteriormente	3	16	26	-
Atividades Auxiliares Dos Transportes Terrestres Nao Especificadas Anteriormente	1	3	-	-
Atividades De Apoio A Agricultura	2	121	286	-
Atividades De Apoio A Pecuaria	1	6	15	-
Atividades De Atencao Ambulatorial Executadas Por Medicos E Odontologos	1	5	15	-
Atividades De Condicionamento Fisico	1	4	-	-
Atividades De Contabilidade, Consultoria E Auditoria Contabil E Tributaria	7	35	132	-
Atividades De Correio	1	11	70	-

Atividades De Exploracao De Jogos De Azar E Apostas	2	10	6	-
Atividades De Jardins Botanicos, Zoologicos, Parques Nacionais, Reservas Ecologicas E Areas De Protecao Ambiental	1	-	-	-
Atividades De Organizações Associativas	2	13	7	-
Atividades De Organizacoes Sindicais	2	19	27	1
Atividades De Servicos De Complementacao Diagnostica E Terapeutica	1	3	-	-
Atividades De Servicos Prestados Principalmente As Empresas Nao Especificadas Anteriormente	1	9	12	-
Atividades De Teleatendimento	2	35	540	-
Atividades De Transporte De Valores	2	14	130	-
Atividades Imobiliarias De Imoveis Proprios	1	10	29	-
Atividades Profissionais, Cientificas E Tecnicas Nao Especificadas Anteriormente	1	5	5	-
Atividades Veterinarias	1	5	-	-
Bancos Comerciais	8	78	134	-
Bancos De Cambio E Outras Instituicoes De Intermediacao Nao-Monetaria	1	12	40	-
Bancos Multiplos, Com Carteira Comercial	7	74	59	1
Bancos Multiplos, Sem Carteira Comercial	2	26	48	-
Comercio A Varejo E Por Atacado De Veiculos Automotores	1	8	-	-
Comercio Atacadista De Animais Vivos, Alimentos Para Animais E Materias-Primas Agricolas, Exceto Cafe E Soja	1	21	219	-
Comercio Atacadista De Calcados E Artigos De Viagem	1	20	100	-
Comercio Atacadista De Carnes, Produtos Da Carne E Pescado	3	708	2.232	-
Comercio Atacadista De Defensivos Agricolas, Adubos, Fertilizantes E Corretivos	1	9	13	-

Do Solo

Comercio Atacadista De Hortifrutigranjeiros	2	42	174	-
Comercio Atacadista De Leite E Laticinios	3	15	158	-
Comercio Atacadista De Maquinas, Aparelhos E Equipamentos Para Uso Agropecuario; Partes E Pecas	1	6	-	-
Comercio Atacadista De Maquinas, Equipamentos Para Terraplenagem, Mineracao E Construcao; Partes E Pecas	1	25	36	-
Comercio Atacadista De Mercadorias Em Geral, Com Predominancia De Produtos Alimenticios	1	4	-	-
Comercio Atacadista De Mercadorias Em Geral, Sem Predominancia De Alimentos Ou De Insumos Agropecuarios	1	5	39	-
Comercio Atacadista De Produtos Alimenticios Em Geral	1	3	3	-
Comércio Atacadista De Produtos De Higiene, Limpeza E Conservação Domiciliar	1	5	27	-
Comercio Atacadista De Produtos Farmaceuticos Para Uso Humano E Veterinario	3	12	22	-
Comercio Atacadista De Residuos E Sucatas	1	5	-	-
Comercio De Pecas E Acessorios Para Veiculos Automotores	1	4	46	-
Comercio Varejista De Artigos Do Vestuario E Acessorios	2	12	29	-
Comercio Varejista De Carnes E Pescados - Acougues E Peixarias	1	30	326	-
Comercio Varejista De Combustiveis Para Veiculos Automotores	1	3	12	-
Comercio Varejista De Cosmeticos, Produtos De Perfumaria E De Higiene Pessoal	1	3	5	-
Comercio Varejista De Ferragens, Madeira E Materiais De Construcao	3	24	30	-

Comercio Varejista De Mercadorias Em Geral, Com Predominancia De Produtos Alimenticios - Hipermercados E Supermercados	36	646	1.529	1
Comercio Varejista De Mercadorias Em Geral, Com Predominancia De Produtos Alimenticios - Minimercados, Mercearias E Armazens	2	5	45	-
Comercio Varejista De Outros Produtos Novos Nao Especificados Anteriormente	2	10	12	-
Comercio Varejista De Produtos De Padaria, Laticinio, Doces, Balas E Semelhantes	7	56	129	-
Comercio Varejista De Produtos Farmaceuticos Para Uso Humano E Veterinario	4	38	210	-
Comercio Varejista Especializado De Instrumentos Musicais E Acessorios	1	3	4	-
Comercio Varejista Especializado De Moveis, Colchoaria E Artigos De Iluminacao	2	27	30	-
Confeccao De Pecas Do Vestuario, Exceto Roupas Intimas	6	298	171	1
Confeccao De Roupas Profissionais	1	23	52	-
Construcao De Edificios	1	57	240	-
Construcao De Obras-De-Arte Especiais	1	48	128	3
Construcao De Rodovias E Ferrovias	1	39	315	-
Corretores E Agentes De Seguros, De Planos De Previdencia Complementar E De Saude	1	6	14	-
Credito Cooperativo	2	35	124	-
Criacao De Animais Nao Especificados Anteriormente	1	5	41	-
Criacao De Aves	2	11	41	-
Criacao De Suinos	1	10	15	-
Cultivo De Algodao Herbaceo E De Outras Fibras De Lavoura Temporaria	8	24	-	-
Cultivo De Café	2	72	1.028	-

Cultivo De Cana-De-Acucar	1	13	33	-
Cultivo De Cereais	1	27	58	-
Cultivo De Frutas De Lavoura Permanente, Exceto Laranja E Uva	2	26	56	-
Cultivo De Laranja	1	3	42	-
Cultivo De Plantas De Lavoura Permanente Nao Especificadas Anteriormente	2	48	255	-
Cultivo De Plantas De Lavoura Temporaria Nao Especificadas Anteriormente	1	9	447	-
Defesa	1	21	160	1
Edicao Integrada A Impressao De Cadastros, Listas E Outros Produtos Graficos	1	3	10	-
Extracao De Minerais Nao-Metalicos Nao Especificados Anteriormente	1	4	15	-
Extracao De Minerio De Ferro	1	53	116	-
Fabricacao De Acucar Em Bruto	7	296	1.802	1
Fabricacao De Aditivos De Uso Industrial	1	27	580	-
Fabricacao De Adubos E Fertilizantes	2	14	27	-
Fabricacao De Aguardentes E Outras Bebidas Destiladas	1	13	32	-
Fabricacao De Alcool	1	5	17	-
Fabricacao De Alimentos Para Animais	7	90	447	-
Fabricacao De Aparelhos E Equipamentos De Medida, Teste E Controle	1	6	-	-
Fabricacao De Artefatos De Concreto, Cimento, Fibrocimento, Gesso E Materiais Semelhantes	1	6	119	-
Fabricacao De Artefatos De Material Plastico Nao Especificados Anteriormente	1	4	-	-
Fabricacao De Artefatos Texteis Para Uso Domestico	1	9	15	-
Fabricacao De Artigos Para Viagem, Bolsas E Semelhantes De Qualquer Material	2	11	249	-

Fabricacao De Automoveis, Camionetas E Utilitarios	41	2.354	6.645	-
Fabricacao De Calcados De Materiais Nao Especificados Anteriormente	1	5	494	-
Fabricacao De Chapas E De Embalagens De Papelao Ondulado	1	5	10	-
Fabricacao De Componentes Eletronicos	2	42	-	-
Fabricacao De Embalagens De Material Plastico	1	13	-	-
Fabricacao De Embalagens Metalicas	1	26	900	-
Fabricacao De Equipamentos Transmissores De Comunicacao	1	81	-	-
Fabricacao De Estruturas Metalicas	1	16	30	-
Fabricacao De Fios, Cabos E Condutores Eletricos Isolados	1	14	216	-
Fabricacao De Intermediarios Para Plastificantes, Resinas E Fibras	1	7	-	-
Fabricacao De Laticinios	11	175	751	-
Fabricacao De Madeira Laminada E De Chapas De Madeira Compensada, Prensada E Aglomerada	1	12	-	-
Fabricacao De Malte, Cervejas E Chopes	2	44	1.369	-
Fabricacao De Maquinas E Equipamentos Para A Agricultura E Pecuaria, Exceto Para Irrigacao	2	12	-	-
Fabricacao De Maquinas E Equipamentos Para Terraplenagem, Pavimentacao E Construcao, Exceto Tratores	1	62	73	-
Fabricacao De Maquinas E Equipamentos Para Uso Industrial Especifico Nao Especificados Anteriormente	1	19	-	-
Fabricacao De Maquinas, Equipamentos E Aparelhos Para Transporte E Elevacao De Cargas E Pessoas	1	3	27	-
Fabricacao De Massas Alimenticias	1	8	49	-

Fabricacao De Medicamentos Para Uso Humano	2	12	65	-
Fabricacao De Moveis Com Predominancia De Madeira	1	19	-	-
Fabricacao De Moveis De Outros Materiais, Exceto Madeira E Metal	1	10	-	-
Fabricacao De Outras Maquinas E Equipamentos Para Uso Na Extracao Mineral, Exceto Na Extracao De Petroleo	2	35	-	-
Fabricacao De Outros Produtos Texteis Nao Especificados Anteriormente	1	22	112	-
Fabricacao De Pecas E Acessorios Para O Sistema Motor De Veiculos Automotores	1	15	-	-
Fabricacao De Produtos Ceramicos Refratarios	2	10	1.802	-
Fabricacao De Produtos De Carne	2	60	414	1
Fabricacao De Produtos Do Fumo	1	13	19	-
Fabricacao De Sorvetes E Outros Gelados Comestiveis	1	7	-	-
Fabricacao De Sucos De Frutas, Hortalias E Legumes	1	40	56	-
Fabricacao De Tecidos Especiais, Inclusive Artefatos	1	71	-	-
Fabricacao De Tennis De Qualquer Material	1	5	-	-
Hoteis E Similares	1	5	-	-
Instalacoes Eletricas	1	3	21	-
Intermediacao Na Compra, Venda E Aluguel De Imoveis	1	3	-	-
Lavanderias, Tinturarias E Toalheiros	1	3	30	-
Manutencao E Reparacao De Veiculos Automotores	1	24	-	-
Metalurgia Do Alumínio E Suas Ligas	1	42	-	-
Moagem E Fabricacao De Produtos De Origem Vegetal Nao Especificados	1	19	150	-

Anteriormente

Obras Para Geracao E Distribuicao De Energia Eletrica E Para Telecomunicacoes	12	451	1.470	1
Outras Atividades De Prestacao De Servicos De Informacao Nao Especificadas Anteriormente	3	12	6	-
Outras Atividades Financeiras Nã Especificadas	1	5	-	-
Outras Sociedades De Participacao, Exceto Holdings	1	183	1.419	-
Outros Tipos De Alojamento Nao Especificados Anteriormente	1	30	30	-
Preparacao E Fiacao De Fibras De Algodao	1	23	332	-
Producao De Ferro-Gusa	2	19	456	-
Producao De Laminados Longos De Aco	1	4	9	-
Producao De Sementes Certificadas	1	115	280	-
Produtos Para Cozinhas E Banheiros Ltda	1	4	745	-
Reforma De Pneumaticos Usados	1	15	66	-
Regulacao Das Atividades Economicas	1	-	80	-
Representantes Comerciais E Agentes Do Comercio De Combustiveis, Minerais, Produtos Siderurgicos E Quimicos	1	3	17	-
Restaurantes E Outros Estabelecimentos De Servicos De Alimentacao E Bebidas	5	42	81	-
Servicos Combinados De Escritorio E Apoio Administrativo	2	5	32	-
Servicos Combinados Para Apoio A Edificios, Exceto Condominios Prediais	1	3	18	-
Servicos De Catering, Bufe E Outros Servicos De Comida Preparada	1	10	26	-
Servicos De Usinagem, Solda, Tratamento E Revestimento Em Metais	2	167	1.426	-
Servicos Especializados Para Construcao Nao Especificados Anteriormente	1	10	85	-

Sociedades De Credito, Financiamento E Investimento - Financeiras	1	6	-	-
Telecomunicacoes Por Fio	1	9	9	-
Telecomunicacoes Sem Fio	1	9	9	-
Transmissao De Energia Eletrica	4	53	253	-
Transporte Rodoviario Coletivo De Passageiros, Sob Regime De Fretamento, E Outros Transportes Rodoviaros Nao Especificados Anteriormente	2	155	4	-
Transporte Rodoviario De Carga	4	35	66	-
Usinaaçúcar E Álcool	1	23	724	-
Sem Informação	29	447	343	-
Total Geral	397	9.239	38.206	12

3.4 ILPI

Dos 1.687 surtos de SRA em investigação no estado, 293 (17,4%) ocorreram em serviços de saúde. Esses surtos estão distribuídos nas 14 macrorregiões e em 27 regionais de saúde do estado, totalizando 126 municípios com a ocorrência de pelo menos um surto em seu território. Apenas a Unidade Regional de Saúde (URS) de Pedra Azul não apresentou surtos em estabelecimentos de Saúde no período avaliado. Nos 293 surtos de SRA notificados em ILPI, 4.246 pessoas foram acometidas por Covid-19 em um total de 6.934 pessoas expostas ao risco de contaminação pelo SARS CoV-2.

3.5 Recomendações

Diante da suspeita de um surto, recomendamos:

- Notificação imediata ao CIEVS Minas por e-mail (notifica.se@saude.mg.gov.br) ;
- Realização de busca ativa de sintomáticos, orientação de isolamento e a articulação para testagem;
- Identificação dos contatos próximos dos casos confirmados e dos casos suspeitos/sintomáticos e orientação do isolamento de todos, mesmo que assintomáticos, conforme Nota Técnica nº 10/SES/SUBVSSVE-DVAT/2020;
- Recomendamos a testagem de todos os casos sintomáticos que surgirem durante o surto (PCR, se data de início de sintomas até 7 dias; Teste rápido para todos os demais sintomáticos - a partir do 8º dia de sintomas);
- Realização do monitoramento clínico/epidemiológico dos casos e contatos;
- Notificação dos casos no E-SUS VE / SIVEP GRIPE (de acordo com os critérios de cada caso). Surtos em ambientes restritos e fechados devem ser notificados de forma agregada no módulo de surto do SINAN Net, usando o CID J07, além do preenchimento da Planilha de Notificação de Surto do SINAN-Net.
- Realização de medidas de prevenção, em especial, o uso de máscaras, o distanciamento social, a higienização dos espaços coletivos e orientação de todos os envolvidos.